

**Муниципальный этап всероссийской олимпиады школьников**

**по технологии**

**2023/2024 учебный год**


**10-11 класс**

**Максимальный балл - 20**

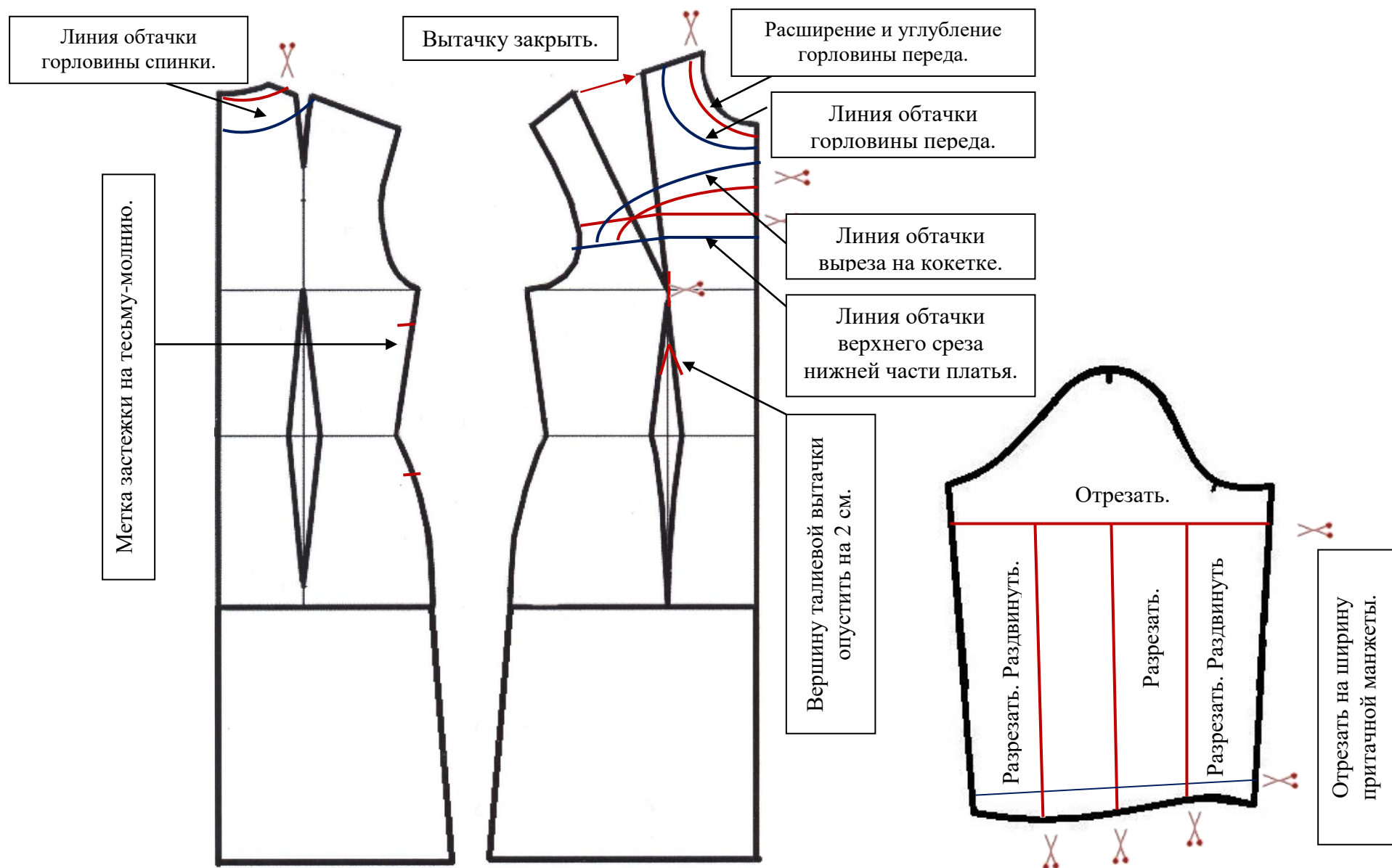
**Моделирование платья с использованием графических редакторов**

**Задание:**

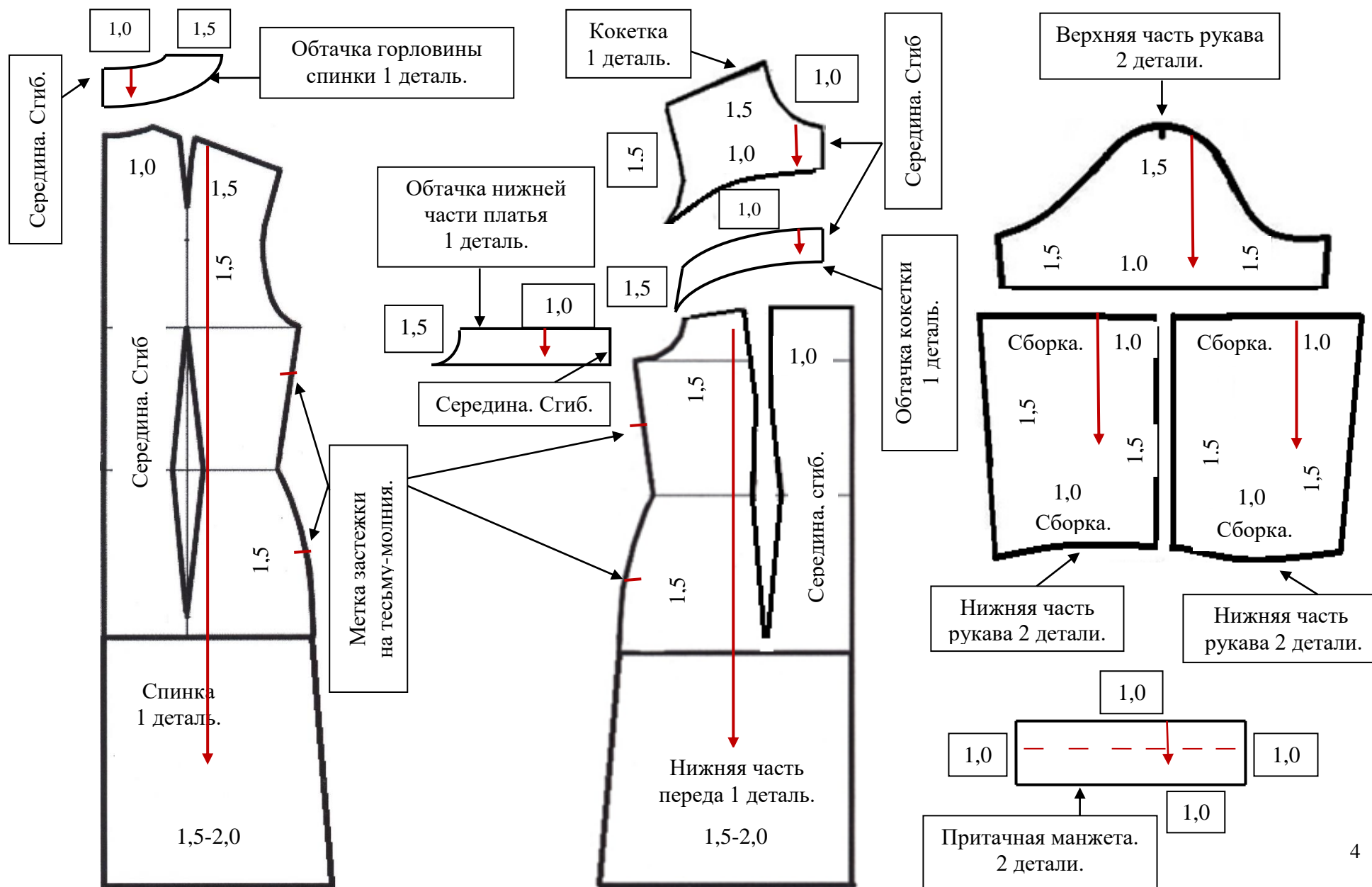
1. Внимательно прочитайте описание модели и рассмотрите эскиз. Не забудьте про дополнительные отделочные и (или) вспомогательные детали, с помощью которых декорировано изделие или обработаны края деталей.
2. В соответствии с эскизом и описанием нанесите новые фасонные линии, соблюдая пропорции. Обозначьте ваши действия по моделированию на чертеже основы платья прилегающего силуэта и основы втачного рукава в бланке ответов на листе «Контроль практического задания» (стр. 1). *Используйте для этого слова, значки, стрелки, список и т.д.*
3. Перенесите линии фасона на цветной лист с изображением базового чертежа основы платья прилегающего силуэта и основы втачного рукава (бланк ответов стр.2). Аккуратно вырежьте детали выкроек из цветной бумаги для раскладки.
4. Аккуратно наклейте выкройки *всех деталей* в бланке ответов на листе «Результат моделирования» (стр.3) *в соответствии с указанным в правом верхнем углу направлением долевой нити.*
5. На всех деталях кроя (выкройках) должны быть: наименование детали, положение середины и сгиба (при наличии), расположение долевой нити, конструктивные линии, положение контрольных знаков (надсечки, метки), величина припусков на швы, количество деталей.

| Эскиз  | Описание модели   |
|--|---|
|  | <p>Модель разработана на основе платья прилегающего силуэта.</p> <p><b>Платье</b> женское нарядное из ткани велюр, прилегающего силуэта предназначено для средней возрастной группы, без воротника на кокетке, длиной до линии колена.</p> <p><b>Перед</b> с вырезом по горловине округлой формы слегка расширен по плечевому срезу и углублён, на кокетке. Кокетка с вырезом. Линия разреза кокетки (разделяющая кокетку и нижнюю часть платья) слегка выгнута вверх легкой дугой. Нагрудная вытачка переведена в талиевую.</p> <p><b>Спинка</b> – с плечевыми вытачками из плечевых швов и талиевыми вытачками. Вырез по горловине слегка расширен по плечевому срезу. Застежка в боковом шве на потайную тесьму-молнию.</p> <p><b>Рукава</b> – длинные одношовные. Рукав состоит из верхней и нижней частей (половинок). Нижняя часть рукава из отделочной ткани, в тон основной ткани с разрезом посередине до низа. По низу рукава притачная замкнутая манжета шириной 3 см. В шве соединения верхней и нижней частей рукава и в шве притачивания манжеты расположена сборка.</p> <p>Горловина переда, спинки, выгнутая вверх линия дугой кокетки (разделяющая кокетку и нижнюю часть платья) и верхний срез нижней части платья обработаны обтачками.</p> <p>Дополняет платье – цветочная аппликация.</p> |

## Карта контроля практического задания по моделированию с нанесенными линиями фасона изделия и необходимыми надписями (для жюри)



**Базовый чертеж основы прилегающего платья с втачными рукавами**  
**Готовые выкройки модели – результат моделирования (для жюри)**



**Карта пооперационного контроля для участников. 10-11 класс**  
**Моделирование платья с использованием графических редакторов**

| <b>№<br/>п/п</b> | <b>Критерии оценивания</b>   | <b>Баллы</b> | <b>Баллы<br/>по факту</b> |
|------------------|--|--------------|---------------------------|
|                  | <b>Нанесение новых линий фасона и надписей на чертеже основы платья</b>  | <b>6,0</b>   |                           |
| 1                | Работа с нагрудными вытачками (надпись).   | 0,5          |                           |
| 2                | Нанесение на чертеж расширение горловины спинки.   | 0,5          |                           |
| 3                | Нанесение на чертеж горловины переда углубление и расширение.  | 0,5          |                           |
| 4                | Нанесение на чертеж переда местоположение кокетки.   | 1,0          |                           |
| 5                | Нанесение на чертеж обтачек горловины спинки, переда, обтачку верхнего среза нижней части платья и среза кокетки выгнутой вверх дугой.   | 1,0          |                           |
| 6                | Нанесение на чертеж местоположение застежки.   | 0,5          |                           |
| 7                | Уточнение длины рукава (на размер притачной манжеты).  | 0,5          |                           |
| 8                | Уточнение частей рукава (верхней части рукава и нижней).   | 1,0          |                           |
| 9                | Уточнение разреза посередине нижней части рукава.  | 0,5          |                           |
|                  | <b>Нанесение линий для построения:<br/>- вспомогательных деталей;<br/>- деталей, требующих изменения формы.<br/>Построение дополнительных декоративных деталей</b>   | <b>4,0</b>   |                           |
| 10               | Нанесение на чертеж линии переноса нагрудной вытачки.  | 1,0          |                           |
| 11               | Нанесение на чертеж переда местоположение и форму кокетки.   | 1,0          |                           |
| 12               | Нанесение на чертеж линий для изменения формы (части) рукава (отрезать верхнюю часть рукава).  | 1,0          |                           |
| 13               | Нанесение на чертеж нижней части рукава разрезать, раздвинуть.   | 1,0          |                           |
|                  | <b>Изготовление выкроек платья. Расположение выкроек в соответствии с направлением долевой нити.</b>   | <b>10,0</b>  |                           |
| 14               | Выполнение полного комплекта выкроек.  | 1,5          |                           |
| 15               | Правильное моделирование деталей (соответствие модели и описанию, соблюдение масштаба и пропорций):<br>- нижней части переда (0,5 балла);<br>- кокетки (1,0 балл);<br>- спинки (0,5 балла);<br>- рукавов (верхней части) (1,0 балл);<br>- рукавов (нижней части) (1,0 балл);<br>- обтачек горловины спинки, переда, обтачку верхнего среза нижней части платья и среза кокетки (выгнутой вверх) (1,5 балла);<br>- манжеты (0,5 балла). | 6,0          |                           |
| 16               | Название всех деталей.   | 0,5          |                           |
| 17               | Наличие контрольных линий на деталях: долевые нити, сгибы, линии середины, разметка местоположения петель.   | 0,5          |                           |
| 18               | Наличие необходимых меток и надсечек.  | 0,5          |                           |
| 19               | Припуски на обработку каждого среза.   | 0,5          |                           |
| 20               | Аккуратность выполнения моделирования.   | 0,5          |                           |
|                  | <b>Итого</b>   | <b>20</b>    |                           |